



Begrüßung und Touristenführer von Porreres



- ... ich mich anmelden möchte 7
- ... ich eine Wohnung suche 7
- ... ich zum Arzt gehen möchte 9
- ... ich meine Kinder einschulen möchte 11
- ... ich arbeiten möchte 13
- ... ich eine Lehre absolvieren möchte 15
- ... ich mich über soziale Leistungen informieren oder diese beantragen möchte 17
- ... ich in Porreres ausgehen möchte 19
- ... ich Porreres entdecken möchte 21
- ... Welche anderen Dienstleistungen stehen mir zur Verfügung? 23

SPRACHE

Die katalanische Sprache ist die einheimische Sprache der Balearischen Inseln und Amtssprache, zusammen mit dem kastilischen Spanisch.

Katalanisch wird außerdem in Katalonien, Valencia, Andorra, im östlichen Bereich Franja de Ponent (Aragonien), in der Stadt Alghero (Sardinien), im Norden Kataloniens (Frankreich) und in El Carche (Murcia) gesprochen. Mehr als 10 Millionen Menschen sprechen die katalanische Sprache und fast 13 Millionen verstehen sie.

GESCHICHTE

Aus der prähistorischen Epoche sind einige Überreste in Porreres erhalten geblieben, zu denen die Talaiots von Baulenes, Es Pagos und vor allem die Siedlungsanlage von Pou Salat zählen. Die römische Herrschaft wurde durch einige Grabsteinplatten nachgewiesen, die man im vergangenen Jahrhundert entdeckt hat. Einige öffentliche Wasserbrunnen, die noch im Gemeindegebiet vorhanden sind, belegen die Anwesenheit der Mauren in Porreres.

Der Name Porreres geht auf einen der Ritter zurück, die den König Jaume I. bei der Eroberung von Mallorca (1229) begleiteten: Guillem de Porrera stammte aus dieser Ortschaft im Priorat (Provinz Tarragona). Aus alten Dokumenten geht hervor, dass Porrera eine römische Name ist, dessen Bedeutung "Tal in dem die Lauchpflanze angebaut wird" ("porro" auf Katalanisch) ist.

LAGE

Porreres ist eine Gemeinde auf den Balearischen Inseln, die im Bezirk Pla in der südlichen Mitte der Insel Mallorca liegt, mitten zwischen den Gemeindegebieten von Llucmajor, Montuïri, Sant Joan, Vilafranca de Bonany, Felanitx und Campos.

Sie umfasst eine Fläche von 86,84 km² und hat über 5.400 Einwohner. Die geografischen Koordinaten lauten 39 ° 30 '50.31 "N, 3 ° 1' 25.12" E.

WIRTSCHAFT

Die Landwirtschaft war viele Jahrhunderte lang der wichtigste Schatz des Dorfes. Die Qualität des Bodens eignet sich für den Anbau von Getreide, Mandeln und Wein. Das Marés-Gestein und der Felsstein sind ebenfalls prägende Symbole des Dorfes. Der Handwerkskunst (Schuhe, Schreinerei) und den kleinen Lebensmittelbetrieben (Käse, Aprikosen, Sobrasada und andere Wurstwaren, Wein, Kekse, Mandelnougat usw.) ist es zu verdanken, dass verschiedene Produkte aus Porreres berühmt geworden sind.

VERSCHIEDENE SEHENSWÜRDIGKEITEN

Das Museum und der künstlerische Fundus. Es befindet sich im ehemaligen Krankenhausgebäude in der Straße Agustín Font und umfasst mehr als 250 Kunstwerke aus der Malerei, der Bildhauerei, Keramiken, Zeichnungen und grafische Werke.

Der Berggipfel Puig de Monti-Sion. Der Berggipfel Montesión ist 250 Meter hoch und auf dem Gipfel gibt es eine Kapelle, die zu Ehren der Madonna von Montesión errichtet wurde. Im 14. Jahrhundert war das Bestehen einer Einsiedelei bereits dokumentiert. 1498 wurde mit dem Bau der heutigen Kirche begonnen. Seit dem 15. Jh. bis zum 19. Jh. war eine kirchliche Schule in Betrieb. Am 14. Januar 1954 erbaute das Dorf Porreres die neue Straßenführung in nur einem Tag.

La Sala (das Saalgebäude). Das Gebäude war das Gästehaus auf dem Anwesen der Mönche, und ab der zweiten Hälfte des 20. Jahrhunderts war hier das



Rathaus untergebracht, wo sich das Bürgermeisteramt und die lokale Verwaltung befinden. In der Eingangshalle des Gebäudes La Sala werden die "cabezudos" (Riesenköpfe) und die "gigantes" (Riesenfiguren) des Dorfes gezeigt, die ein kulturelles Symbol von Porreres darstellen.

Die Pfarrkirche von Porreres galt aufgrund ihrer Größe und ihres künstlerischen Reichtums als die Kathedrale des "fernen Teils" von Mallorca. Der Bau begann im Jahr 1666 durch den Baumeister Oliver,

und das Kirchenschiff wurde 1714 fertig gestellt. Die heutige Kirche ist die dritte, die im Laufe von 400 Jahren in Porreres errichtet wurde, und jede von ihnen war größer als ihre Vorgängerin.

Das Städtische Auditorium von Porreres war ehemals das Hauptkino, das 1945 eröffnet wurde. Nach einer Umgestaltung und Modernisierung der Gebäudestruktur und der Einrichtungen werden hier heutzutage verschiedenste kulturelle und bildende Veranstaltungen organisiert.

... si vull trobar **HABITATGE** ... ich mich anmelden möchte

In Porreres gibt es zurzeit Immobilienmakler, die sich um den Kauf und Verkauf von Wohnungen und um Mietverträge kümmern.

Im Rathaus gibt es ein Wohnungsamt, das die Abwicklung einiger dieser Schritte ermöglicht. Für Anfragen wenden Sie sich bitte an das Rathaus (Abteilung Sozialer Wohlstand), Donnerstag vormittags.

Ferner können Sie die Wohnungsangebote der Großgemeinde Pla und die kostenlosen Zeitungen nachlesen, die in verschiedenen Geschäften der Gemeinde ausliegen.

Einige Empfehlungen für die Anmietung einer Wohnung

KOSTENVORANSCHLAG:

Beim Abschluss eines Mietvertrages muss man in der Regel mit folgenden Ausgaben rechnen:

- Die erste Monatsmiete im Voraus
- Die gesetzlich geregelte Kautions: im Falle von möblierten Wohnungen wird üblicherweise eine Monatsmiete verlangt, der Vermieter kann jedoch eine Bürgschaft oder Sicherheitsleistung verlangen, die ihm die Zahlung der monatlichen Mieten garantiert.
- Vergütung der API (Maklerverband) oder Verwaltung: diese kann eine Monatsmiete oder 10% der Jahresmiete betragen.
- Gebühren für die Anmeldung von Wasser, Strom und Gas, falls diese nicht bereits angemeldet sind
- Wenn die zum Kauf oder zur Miete vorgesehene Wohnung in einem Wohnblock liegt, fallen in der Regel Zusatzkosten an die Eigentümergeinschaft für die Erhaltung des Gebäudes (Gemeinschaftsflächen) an.

DER VERTRAG:
Ganz wichtig ist es, immer über einen schriftlichen Vertrag zu verfügen, in dem alle Vereinbarungen zwischen dem Mieter und dem Eigentümer aufgeführt sind (monatliche Miete, Vertragslaufzeit, Nebenkosten die vom Mieter zu tragen sind, wer übernimmt mögliche Reparaturkosten usw.) und diesen Vertrag vor der Unterzeichnung aufmerksam zu lesen.

Bevor man einen Vertrag unterschreibt, sollte man sich vergewissern, dass der Vermieter über eine Bewohnbarkeitsbescheinigung (cédula de habitabilidad) verfügt. Dieses Dokument garantiert die Mindestanforderungen für eine Nutzung als Wohnraum.

Informationsstellen-
Servicio de Gestión Inmobiliaria
(Immobilienberatungsstelle)
Departamento de Bienestar Social
(Abteilung Sozialer Wohlstand)
Ajuntament de Porreres.
Tel. 971 647 221

... si vull **EMPADRONAR - ME** ... ich eine Wohnung suche

Im Einwohnermeldeamt (Padrón Municipal) sind alle Einwohner von Porreres registriert. Alle Personen, die im Gemeindegebiet wohnen, müssen sich beim Einwohnermeldeamt registrieren lassen, auch wenn ihr Aufenthalt im Land nicht geregelt ist.

Alle Personen, die im Einwohnermelderegister verzeichnet sind, gelten als Einwohner von Porreres und haben Anspruch auf öffentliche medizinische Versorgung und Schulbildung für ihre Kinder. Die Bestätigung des Einwohnermeldeamtes dient auch als Nachweis für den ständigen Wohnsitz in der Gemeinde. Es ist ganz wichtig, alle Wohnungsänderungen beim Einwohnermelderegister anzuzeigen.

Ausländer mit zeitlich begrenzter Aufenthaltserlaubnis müssen sich nach Ablauf von zwei Jahren nach ihrer Anmeldung beim Einwohnermeldeamt erneut registrieren lassen, andernfalls

werden sie automatisch gelöscht.

Bei Verlassen des Landes muss dies ebenfalls beim Einwohnermeldeamt angezeigt werden, um sich abzumelden.

Wo?

Servei d'Empadronament
Einwohnermeldeamt
Büros im Rathaus von Porreres, 2.
Plaça de la Vila, 17
Tel. 971 64 72 21

Wann?

Montag bis Freitag, 8.30 bis 14.00 Uhr.

Was muss ich mitbringen?

Dokumente zum Nachweis der Identität:

- Für spanische Bürger: Gültiger Personalausweis (DNI)
- für Ausländer der Europäischen Union oder aus Ländern, die zum Zeitpunkt der Anmeldung im Einwohnermelderegister dem Schengen-Abkommen angehören: gültiger Reisepass oder Personalausweis des Heimatlandes
- Ausländer aus Nicht-EU-Ländern: NIE (Ausländeridentnummer) oder gültiger Reisepass
- Für Minderjährige ist außerdem das Stammbuch der Familie mitzubringen

Dokumente zum Nachweis der Aufenthaltsrechts:

- Einfache Kopie der notariellen Eigentumsurkunde der Wohnung / Mietvertrag
- Genehmigung des Wohnungseigentümers, in der die Namen und die Anzahl der Personen genannt sind, die in der Wohnung wohnen dürfen.

come to sign.



... si vull anar al
... ich zum Arzt gehen möchte

metge

Die Ärztliche Grundversorgung (UBS) ist die erste Anlaufstelle, an die Sie sich bei gesundheitlichen Problemen wenden sollten: hier befinden sich der Hausarzt, Krankenpfleger/innen, Kinderarzt usw. Falls erforderlich, werden Sie von hier aus an ein Krankenhaus oder an einen Facharzt überwiesen.

Um zum Arzt zu gehen oder medizinische Versorgung zu erhalten, muss man im Besitz einer Krankenkassenkarte (tarjeta sanitaria) sein. Anspruch auf diese Karte haben alle Personen, die in einer Gemeinde auf den Balearischen Inseln gemeldet sind.

Sie sollte auch daran denken, sowohl Ihren eigenen Impfausweis wie den Ihrer Kinder (beim Kinderarzt) aktualisieren zu lassen.

Wohin muss ich mich wenden?

(UBS, Ärztliche Grundversorgung) von Porreres
- Cr. d'en Cerdà, 23

Wann?

Vormittags: Montag bis Freitag.
Nachmittags: Dienstag und Mittwoch

Bitte rufen Sie unter Tel. 902 079 079 oder Tel. 971 437 079 an, um einen Termin bei Ihrem Arzt zu vereinbaren. Dabei müssen Sie die Nummer der Krankenkassenkarte angeben und erhalten einen Tag und eine Uhrzeit für Ihren Arzttermin genannt.

In ganz schwerwiegenden Fällen können Sie die **061** oder die Notrufnummer **112** anrufen.

Was muss ich mitbringen?

Um Zugang zu ärztlicher Versorgung zu erhalten, müssen Sie die Krankenkassenkarte ("TIS", tarjeta de identificación sanitaria) mit sich führen und einen Termin für den gewünschten Arzt vereinbaren.

Um die TIS-Karte zu erhalten, müssen Sie folgenden Unterlagen beim CAP (Centro de Atención Primaria, erste Anlaufstelle) vorlegen:

- Nicht EU-Bürger: Ausweisdokument (Reisepass oder NIE/

Ausländeridentnummer) und Bescheinigung des Einwohnermeldeamtes, sowie Stammbuch der Familie, wenn minderjährige Kinder vorhanden sind.

- Bürger der EU: Ausweisdokument (gültiger Reisepass oder NIE), europäische Krankenversicherungskarte oder Vordruck nach dem internationalen Abkommen (E-106, E-121 usw.).

- Mittellose spanische Bürger: Fotokopie des Personalausweises (DNI/NIE) und Bescheinigung des Einwohnermeldeamtes im Original sowie Stammbuch der Familie, wenn minderjährige Kinder vorhanden sind.

- Für alle, die bereits angemeldet sind: Sozialversicherungsnummer und aktuelle Bescheinigung des Einwohnermeldeamtes.



... per *escolaritzar* els meus fills ... ich meine Kinder einschulen möchte

Die spanische Verfassung sieht das Recht auf Bildung als eines der Grundrechte aller Menschen vor.

In Porreres ist der Schulbesuch für Kinder zwischen 6 und 16 Jahren obligatorisch; eine schulische Erziehung wird jedoch schon ab 3 Jahren empfohlen. Die Familien sind für die Anmeldung in der Schule verantwortlich.

Für die Einschulung muss eine Voranmeldung in einer Schule oder einem Kindergarten innerhalb der jährlich festgelegten Frist (ca. April bis Juni) erfolgen.

Sollte eine Familie nach dieser Frist oder nach Beginn des Schuljahres eintreffen, so muss sie sich direkt an die Schule wenden und einen Platz beantragen.

Wohin muss ich mich wenden?

Kindergärten (0 bis 3 Jahre):

Escoleta Municipal Sa Sitra: Cr. Pare F. Molina, s/n. Tel. 971 168 227
Cals Hermanos: Cr. Lluís, 27. Tel. 971 647 449

Vor- und Grundschulen (3 bis 12 Jahre):

Col·legi Verge de Monti-sion: Cr. Caritat, 15. Tel. 971 647 296
Col·legi Públic Escola Nova: Cr. Lluís Vives, s/n. Tel. 971 647 604

Weiterführende Schulen (12 bis 16 Jahre):

IES Porreres: Ctra. Porreres - Montuïri, s/n. Tel. 971 168 590

Die Voranmeldefrist beginnt etwa im April und dauert bis Juni im Falle der Grundschulen, und zusätzlich während des Monats September für Gymnasien (Instituto).

Was muss ich mitbringen?

DNI (span. Personalausweis)/NIE/Reisepass der Eltern oder Tutoren (Original und Fotokopie) - Stammbuch der Familie (Original und Fotokopie)
- Impfasweis des Kindes (Original und Fotokopie) - Bescheinigung über ärztliche Untersuchung (Kinderarzt im Ärztezentrum, kostenlos)
- Bescheinigung über Lebensgemeinschaft (Original, beim Einwohnermeldeamt erhältlich - Krankenkassenkarte (Original und Fotokopie)
-Anmeldeformular, ordnungsgemäß ausgefüllt (erhältlich im Schulsekretariat) sowie weitere Informationsblätter und Datenschutzbestimmungen, die ordnungsgemäß unterschrieben werden müssen.





si vull

... ich arbeiten möchte

Treballar

In Porreres dürfen alle Personen ab 16 Jahren arbeiten. Ausländische Bürger benötigen eine Arbeitslaubnis.

Das Amt für Wirtschaftsförderung und sozialen Wohlstand (Oficina de Promoción Económica y Bienestar Social) im Rathaus von Porreres bietet Hilfen für den Einstieg in die Arbeitswelt der Einwohner von Porreres an: Ausbildung, Berufsberatung, Jobbörse, Unterstützung und Beratung für Firmengründer...

Wohin muss ich mich wenden?

“Oficina de Promoción Económica y Bienestar Social” im Rathaus von Porreres
Cr. d'en Veiet, 17. Tel. 971 647 221 / Fax 971 168 265

Amt für Wirtschaftsförderung
Mancomunidad del Pla (Großgemeinde Pla)
Montag bis Freitag, 8.30 bis 15.00 Uhr
Cr. Hospital, 28 07520 PETRA Tel. 971 830 441 – 971 830 431 / Fax 971 830 440

Was muss ich mitbringen?

- span. Personalausweis (DNI)/ Ausländeridentnummer (NIE)
- Arbeitslosenausweis

Je nach Amt können weitere Dokumente von Ihnen verlangt werden.

... si vull fer **Formació Bàsica** ... ich eine Lehre absolvieren möchte

Die Schulen für Erwachsenenbildung sind öffentliche Einrichtungen, die sich an die erwachsene Bevölkerung richten und grundlegende Ausbildungen anbieten.

Angebote der Erwachsenenbildung:

- Grundlegende Ausbildung: Lesen und Schreiben auf Katalanisch und Kastilisch-Spanisch, Bescheinigung über Schulbesuch, Einführung in die Informatik, Workshops zur Verständigung für ausländische Bürger...
- Vorbereitung für den Zugang zu mittleren Ausbildungsgängen
- Weiterführender Schulabschluss
- Soziokulturelle Veranstaltungen: Lesegruppen, Gesprächsrunden, usw.

Bürräume im Rathaus von Porreres - Erwachsenenbildung (Educación de Adultos)

Montag bis Freitag, 8.30 bis 14.00 Uhr.
Plaça de la Vila, 17. Tel. 971 647 221

Mancomunidad del Pla (Großgemeinde Pla)

Erwachsenenbildung
Cr. Hospital, 28. 07520 Petra. Tel. 971 561 212

PDF Academy. Formación

Adult Education
Rectoria, 4. Porreres. Tel. 629 148 411

Was muss ich mitbringen?

- span. Personalausweis (DNI)/ Ausländeridentnummer (NIE) / Reisepass
- Ausfüllen des Anmeldeformulars

Für einige der Veranstaltungen wird eine Anmeldegebühr erhoben.



... si vull informar-me o
accedir a qualque
... ich mich über soziale Leistungen informieren

Prestació Social

Die Zielsetzung der Anlaufstelle des Sozialen Dienstes ist es, jenen Personen Hilfe zu bieten, die extreme Schwierigkeiten bei der Bewältigung ihres Alltagslebens haben.

Sie können sich an den Sozialen Dienst wenden, um Informationen und Beratung über individuelle Leistungen oder für die Familie einzuholen, die von der Stadt, vom Inselrat, von der Landesregierung der Balearen usw. bereit gestellt werden. Sie können sich auch bezüglich der Situation beraten lassen, die Ihnen Unbehagen verursachen oder eine Gefahr darstellen (Schwierigkeiten im Umgang mit den Ihnen anvertrauten Familienangehörigen, finanzielle Schwierigkeiten, Bedarf nach Hilfe im Haushalt, Probleme in den familiären Beziehungen, Suchtverhalten, Geisteserkrankungen, Schwierigkeiten bei der Eingliederung in die Arbeitswelt...).

Wohin muss ich mich wenden?

Serveis Socials d'Atenció Primària.
(Anlaufstelle des Sozialen Dienstes)
Cr. d'en Veiet, 17.
Tel. 971 647 221 Fax. 971 168 225

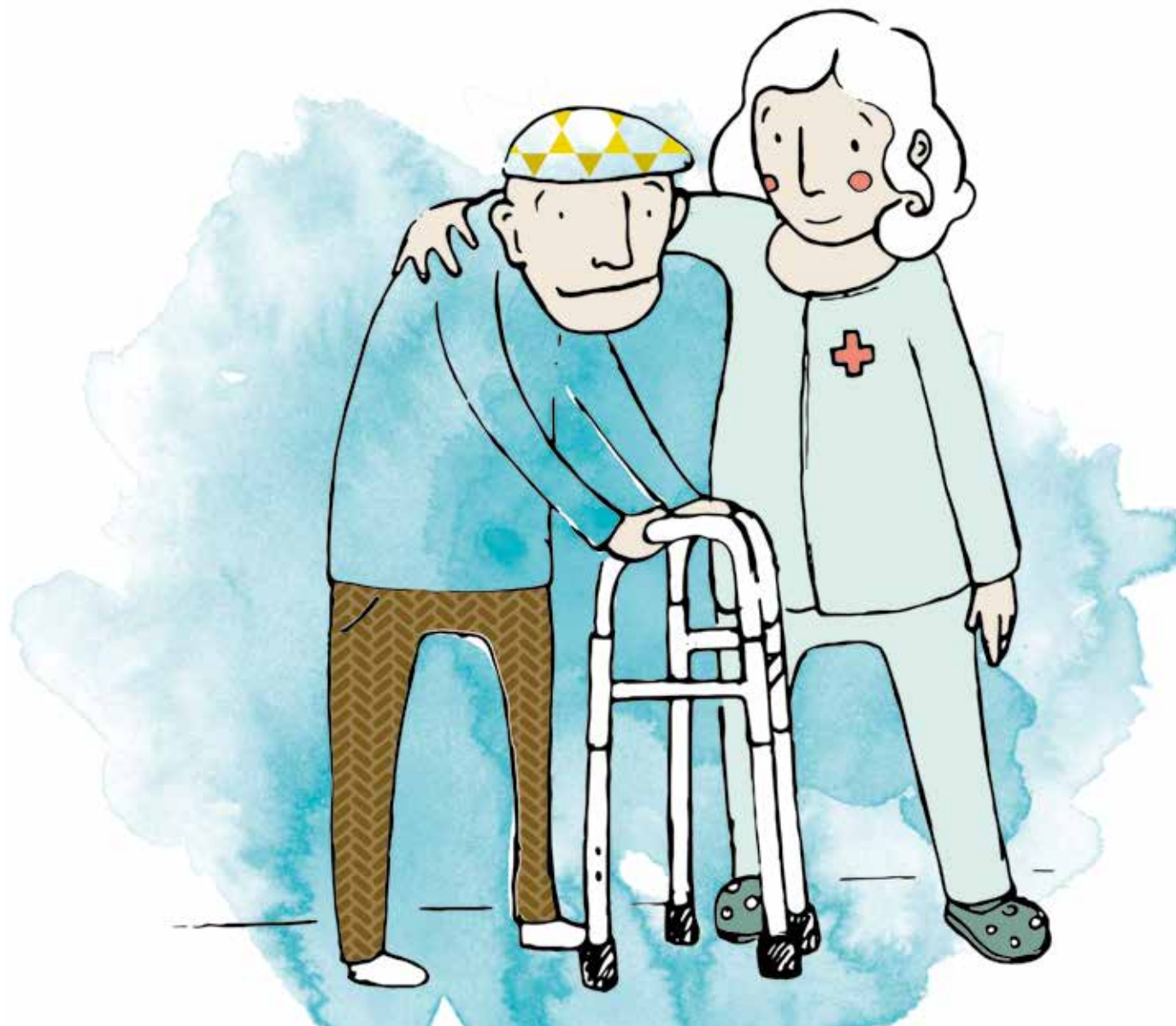
Wann?

Öffnungszeiten:
Montag bis Freitag, 8.30 bis 14.00 Uhr.

Was muss ich mitbringen?

Mitzubringen ist eine Bescheinigung des Einwohnermeldeamtes von Porreres und Personalausweis (DNI) / NIE / Reisepass.

Je nach Art der Betreuung oder Leistung wird man Ihnen mitteilen, welche Unterlagen vorzulegen sind.



... si em vull **DIVERTIR** ... ich in Porreres ausgehen möchte

Feiertage in Porreres:

SANT ANTONI:

Zwar handelt es sich nicht um eines der Feste mit der Bedeutung wie an anderen Orten auf der Insel, dennoch wird in Porreres der Tag des Hl. Antonius mit den allseits bekannten „foguerons“, den Leuchtfeuern, am Samstag nach dem 17. Januar gefeiert: Am Sonntag finden die „Beneides“ oder Segnung der Tiere auf der Avinguda Bisbe Campins statt.

SA RUA:

Am Karnevalssamstag sind auch in unserer Stadt die Kostüme für Klein und Groß bei den Umzügen durch die Straßen von Porreres zu sehen.

FESTA DE MONTI-SION:

Am Engelssonntag (der Sonntag nach Ostern) ist ein ganz besonderer Tag in Porreres. An diesem Tag steigen die Einwohner von Porreres zu Fuß auf den Berg, wo neben einer Messe im Klosterhof auch Volkstänze und ein Konzert der Philharmonie von Porreres stattfinden. Es ist eine Tradition, mit „pa i taleca“ hinaufzugehen und im Kreise der Familie oder Freunden zu essen.

FESTES DE SANT ROC:

Das größte Fest des Sommers in Porreres ist die Fiesta de Sant Roc. Am 9. August geht es los, die Fahne wird gehisst und die

Festrede gehalten. Das Fest dauert bis zum 16. August, dem Tag des Hl. Rochus (San Roque). Unter anderem kann man an der „Torrada Popular“ teilnehmen, einem Fest, das schon auf ganz Mallorca bekannt ist.

FIRA: (MESSE): Am letzten Sonntag im Oktober füllt sich das Dorf mit Ausstellungen von Handwerkskunst, Lebensmitteln, einheimischen Erzeugnissen, Tieren, landwirtschaftlichen Maschinen... Am Tag darauf beginnt die Messe

Jeden **DIENSTAG** findet am Vormittag ein Flohmarkt auf dem Plaça de la Vila und den umliegenden Straßen statt. Auf dem Markt findet man Lebensmittel wie Fisch, Obst und Gemüse, von denen viele in Porreres geerntet werden. Ferner findet man hier Kleidung, Haushaltswaren und Pflanzen sowie viele andere Dinge.

Kulturelle Einrichtungen und Sportvereine.

In Porreres gibt es zahlreiche Vereine für Kultur, Freizeit und Sport. Wenn Sie mit einer dieser Einrichtungen Kontakt aufnehmen möchten, wenden Sie sich bitte an das Rathaus von Porreres.



.. per conèixer

Porreres

... ich Porreres entdecken möchte

**...ich den Wein von Porreres
genießen möchte**

Antoni Servera

Tel. 971 647 170
Carrer de n'Orell, 29.

Bodega Jaume Mesquida

Jaume Mesquida Oliver S.L.
Tel. 971 168 646
vinsdemallorca@jaumemesquida.org
Horari: Dilluns a Divendres
de 9:00 a 13:00 h. i de 15:30 a 18:30 h.
Cr. de la Vileta, 7.

Ca Na Coloma

Tel. 619 322 273
Cr.Major 148.
colomas@hotmail.es

Celler Mesquida Mora

Tel. 971 647 106
Camí Pas des Frare - Cantonada sa Serra
(Camí de Sant Joan a Porreres)
Horari comercial: 09:00 a 17:30 h.
info@mesquidamora.com
www.mesquidamora.com

Jacques Noris – Redvins

Tel. 971 647 649
vinos.j.noris@terra.es
Ctra Porreres - Campos Km. 0,40

Son Dagueta

Tel. 609 613 213
sondagueta@gmail.com
Camí de sa serra, km 1.1
www.agroturismocanfeliu.com

**...ich in Porreres übernachten
möchte**

Es Riquers

Tel. 971 161 530
Carretera Lluçmajor - Porreres, Km. 9,5
www.esriquers.com

Sa Bassa Rotja Hotel Rural

Tel. 971 168 225
Camí Sa Pedrera, s/n
www.sabassarotja.com

Son Dagueta,

Ecoagroturismo Can Feliu

Tel. 971 168 078
Camí de sa serra, km. 1,1.
www.agroturismocanfeliu.com

Son Jorbo

Tel. 971 181 251
Camí de s'Oliver, s/n
www.fincasonjorbo.com

Son Mercadal

Tel. 971 181 307 / 610 758 332
Camí de Son Pau, s/n.
www.son-mercadal.com

Son Roig

Tel. 971 168 189
Camí de Sa Torre, s/n
www.fincasonroig.com

**... ich die Gastronomie von Porreres
kennenlernen möchte**

L'Escrivania – espai gastronòmic

Tel. 971 647 094
Plaça de la Vila, 1

N'Hevereta

Tel. 971 647 609
Camí de Marina, s/n Parc N'Hereveta

Pizzeria Ca'n Miquel

Tel. 971 168 406 / 606 985 218
Cr. Almoina, 2.

Restaurant Es Centro

Tel. 971 594 918
Avinguda del Bisbe Campins, 13

Restaurant Monti-sion

Tel. 971 647 185
Santuari de Monti-sion, s/n

Restaurant Pou Florit

Tel. 696 529 455
Cr. Pou Florit, 65

Bar - Restaurant Ses Forques

971 647 886
Ctra Porreres - Montuïri s/n

Bar sa Plaça

971 599 095
Plaça de la Vila, 3



Quins altres Welche anderen Dienstleistungen stehen mir zur Verfügung?

Serveis ...

puç necessitar?

Städtische Einrichtungen:

Städtisches Auditorium

Cr. Cerdà, 21. Tel. 673 844 310
www.auditoriporreres.cat

Städtische Bibliothek und Stadtarchiv

Cr. Santa creu s/n. Edifici Escorxadó, s/n.
Tel. 971 168 493

Die Städtische Bibliothek von Porreres ist dem Bibliothekennetz des Inselrats von Mallorca angeschlossen. Die Bibliothek bietet kostenlose, öffentliche Dienstleistungen.

Mehrzwecksaal / Sala Polivalent

Cr. d'en Veiet, 17 baixos.

Museu i Fons artístic /

Museum und künstlerischer Fundus:

Cr. Agustí Font. Tel. 971 166 617
Dienstag, Donnerstag und Samstag von
11.00 13.00 Uhr sowie nach Vereinbarung.

Städtische Sporthalle

Cr. Lluís Vives, s/n. Tel. 971 647 221

Städtischer Sportplatz und Schwimmbad:

Ctra. Porreres - Montuiri, s/n
Tel. 971 166 994

Sortierte Müllabfuhr

Vor einigen Jahren wurde die sortierte Müllabfuhr von Tür zu Tür eingeführt. Bei diesem System wird jeden Tag eine andere Art von Abfällen von jedem Haus abgeholt

Parc Verd / Grüner Park

Der Parc Verd ist eine städtische Einrichtung, wo die Bürger ihren Haushaltsmüll und andere Abfälle entladen können, die nicht vor der Haustür abgeholt werden, wie Möbel, Schrott, Kleidung oder Öl. Der Parc Verd ist überwacht und zu bestimmten Nutzungszeiten geöffnet.

Der Parc Verd von Porreres befindet sich an der Landstraße Porreres-Felanitx Ma-5100, km 0,5. 07260 Porreres (Mallorca)

Gottesdienste

- Pfarrkirche Nuestra Señora de la Consolación, Plaça de l'Església, 1

- Kirche Sant Felip Neri
Carrer Passaraix, 47

- Kapelle Santuario de Mont-sion,
Kirchliches Hospiz

- Moschee Assalam
Ronda Illes Balears, 4

Friedensgericht

Pl. de la Vila, 17, 1º.

Es gibt in allen Gemeinden, in denen kein Amtsgericht vertreten ist, ein Friedensgericht. Friedensgerichte sind Organe bestehend aus einer Person mit Jurisdiktion innerhalb des Gemeindegebietes. An diesem Ort werden standesamtliche Ehen geschlossen sowie Geburten, Eheschließungen und Sterbefälle eingetragen. Darüber hinaus ist das Friedensgericht zuständig für kleinere zivilrechtliche Sachen.

Zivilgericht und Standesamt (Juzgado-Registro Civil)

Ajuntament de Porreres, 1r pis
Plaça de la Vila, 17. Tel. 971 647 221

Mitjans de comunicació / Medien:

-Porreres Ràdio:
Cr. d'en Veiet, 17. Tel. 971 647 369

-Zeitschrift Llum d'Oli: Agrupación Cultural de Porreres

Öffentlicher Transport:

Tel. 971 177 777(Montag bis Samstag)
Línia 490: Palma. Línia 495: Manacor

Mercat / Markt:

- DIENSTAGS: auf dem Plaça de la Vila und den Straßen des Zentrums
- SA FIRA: Am letzten Sonntag im Oktober

Sonstiges:

Correus / - Postamt
Cr. d'en Veiet, 17. 971 647 319

Cemetery: Ctra. Porreres-Montuiri.

Llar d'Estels Serveis Funeraris
Tel. 971 168 476

NOTFÄLLE:

Die Ortspolizei (Policia Local) untersteht der Stadtverwaltung und ist das Sicherheitsorgan, das den Bürgern am nächsten ist. Ihre Hauptaufgaben sind die Sicherheit, die Unterstützung und Betreuung sowie die Regelung des fahrenden Verkehrs

Feuerwehr 080

Krankenwagen 061

Guardia Civil (Landpolizei) 062

ORTSPOLIZEI: 971 10 19 10

Rettung von verlassenen Haustieren:
Dieser Dienst handelt ausschließlich auf Verlangen der öffentlichen Verwaltung, der Guardia Civil, der Ortspolizei und des Notrufs 112.

Porreres verfügt über viele weitere Dienstleistungen. Weitere Informationen finden Sie auf der Webseite www.porreres.cat oder den sozialen Netzwerken.

Bitte wenden Sie sich an:

Städtisches Amt im Rathaus von Porreres (Oficina Municipal del Ayuntamiento de Porreres)

Plaça de la Vila, 17

Tel. 971 647 221

Fax. 971 168 265





Govern de les Illes Balears
Conselleria d'Innovació, Recerca i Turisme
Agència de Turisme de les Illes Balears



**Ajuntament
de Porreres**